

SIIRT ÜNİVERSİTESİ İDARİ FAALİYET RAPORU

DÖNER SERMAYE İŞLETME MÜDÜRLÜĞÜ

14.2.2026

2026

İçindekiler

BİRİMİN GEÇMİŞİ/TARİHÇESİ	2
BİRİMİN MİSYONU	2
BİRİMİN VİZYONU.....	2
BİRİME AİT TEŞKİLAT ŞEMASI	3
BİRİM PERSONELLERİ	3
BİRİMİN KURUMDAKİ GÖREVİ	4
BİRİME AİT RESİMLER (En az 4 Fotoğraf).....	4
BİRİMİNİZCE SENE İÇİNDE YAPILAN FAALİYETLER	5
BİRİMİNİZE AİT GZFT ANALİZLERİ	11
BİRİM PAYDAŞ ANALİZİ.....	12
BİRİM RİSK ANALİZİ.....	12
BİRİM PERSONELİ İLE İLGİLİ BİLGİLER	13
İÇ KONTROL GÜVENCE BEYANI	14

BİRİMİN GEÇMİŞİ/TARİHÇESİ

Siirt Üniversitesi Döner Sermaye İşletmesi Yönetmeliği 14.10.2008 tarih ve 27024 sayılı Resmî Gazetede yayımlanarak yürürlüğe girmiş ve Üniversitemiz Döner Sermaye İşletmesi Müdürlüğü 15.10.2012 tarihi itibarıyla faaliyetine başlamıştır.

Müdürlüğümüz bünyesinde; Bilim ve Teknoloji Uygulama ve Araştırma Merkezi (BTUAM), Sürekli Eğitim Uygulama ve Araştırma Merkezi (SEUAM), Yaban Hayvanları Koruma, Rehabilitasyon Uygulama ve Araştırma Merkezi (YABANMER), Küçük ve Büyükbaş Hayvan Yetiştiriciliği Uygulama ve Araştırma Merkezi (KÜBİMER), Hayvan Sağlığı Uygulama ve Araştırma Merkezi (HAYMER), Arıcılık Uygulama ve Araştırma Merkezi (ARIMER), Bağcılık Uygulama ve Araştırma Merkezi (BUAM), Siirt ve Yöresi El Sanatları Uygulama ve Araştırma Merkezi (SYESUAM), Hayvan Islahı ve Genetik Uygulama ve Araştırma Merkezi (HGUAM), Kamu Üniversite Sanayi İşbirliği Uygulama ve Araştırma Merkezi (KÜSİMER) ve Tarım Çalışmaları Uygulama ve Araştırma Merkezi (TÇUAM) olmak üzere 11 müdürlük faaliyet göstermektedir. Ayrıca Eğitim Fakültesi Pedagojik Formasyon Eğitimi, Auto CAD, Web Tasarım, Çeviri, Aile Danışmanlığı, İşkur ve İngilizce Kursları verilmektedir.

BTUAM tarafından yapılan test, analiz, deney ve gözlem sonuçlarının raporlanmasından, SEUAM tarafından açılan kurslardan, YABANMER tarafından yetiştirilen bıldırcınlardan (canlı, et, yumurta), KÜBİMER tarafından yetiştirilen hayvanlardan, HAYMER tarafından yapılan muayene ve ilaç tedavilerden, ARIMER tarafından üretilen baldan, SYESUAM tarafından üretilen el sanatları ürünlerinden (seccade, kilim vb.), HIGUAM tarafından yetiştirilen hayvanlardan (keçi eti ve sütü), KÜSİMER tarafından üretilen ürünlerden (bıttım sabunu ve şampuanı, temizlik ürünü, antifirizli cam suyu vb.), TÇUAM tarafından üretilen tarım ürünlerinden (buğday, nohut, mercimek), BUAM tarafından üretilen tarım ürünlerinden (üzüm, elma, fıstık fidanı) gelir sağlanmaktadır.

Müdürlüğümüz bünyesinde faaliyet gösteren birimler; 2547 sayılı Kanun'un 58. maddesi ve Sayıştay denetçilerinin bulgu konusu yapmaları, Üniversitemiz Yönetim Kurulu'nun 08.12.2025 tarihli ve 2025/28-02 sayılı Kararı gereği, ayrı birer harcama birimi olma süreci başlatılmıştır. Böylece harcama birimleri, gelirlerini ve giderlerini daha rasyonel kullanabileceklerdir.

Müdürlüğümüz tüm mal ve hizmet alımlarında, 4734 sayılı Kamu İhale Kanunu, 5018 sayılı Kamu Mali Yönetimi ve Kontrol Kanunu ve Merkezi Yönetim Harcama Belgeleri Yönetmeliği'nin ilgili hükümlerine bağlı olarak işlem yapılmaktadır.

5018 sayılı "Kamu Mali Yönetimi ve Kontrol Kanununun 41 inci maddesi gereğince hesap verme sorumluluğu çerçevesinde, Müdürlüğümüzce 2018 yılında gerçekleştirilen hizmetler ve sürdürülen faaliyetlere ilişkin hazırlanan "2018 Mali Yılı Birim Faaliyet Raporu" kamuoyuna sunulmaktadır.

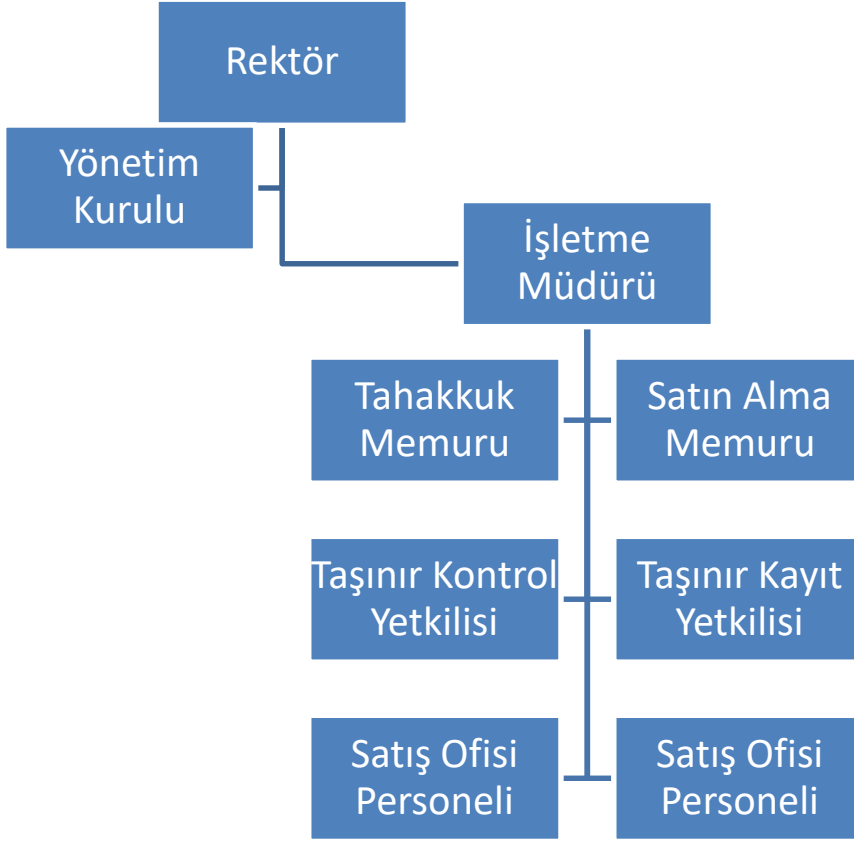
BİRİMİN MİSYONU

Üniversitenin akademik bilgi birikimi ve altyapısını kullanarak, mevzuata uygun gelir elde etmek; bu gelirleri eğitim, araştırma, uygulama ve hizmet kalitesini artıracak şekilde etkin, adil ve şeffaf biçimde yönetmek.

BİRİMİN VİZYONU

Üniversitenin eğitim-öğretim, araştırma ve topluma hizmet faaliyetlerini destekleyen; sürdürülebilir, etkin ve hesap verebilir bir döner sermaye yönetim yapısı olmak.

BİRİME AİT TEŞKİLAT ŞEMASI



BİRİM PERSONELLERİ

SIRA	ADI	SOYADI	GÖREVİ
1	Hüsamettin	AKSU	İşletme Müdürü
2	Mevlüt	ÇELEPKOLU	Satın Alma Memuru, Taşınır Kayıt Yetkilisi
3	İlhan	DALKILIÇ	Tahakkuk Memuru, Taşınır Kontrol Yetkilisi
4	Yusuf	ALBAYRAK	Satış Ofisi Görevlisi
5	Salih	KAVÇİN	Satış Ofisi Görevlisi

BİRİMİN KURUMDAKİ GÖREVİ

- a) Yüksek öğretim kurumları dışındaki kamu kurum ve kuruluşları ile gerçek ve tüzel kişilerce talep edilecek bilimsel görüş, proje, araştırma ve benzeri hizmetlere mali destek sağlamak; seminer, konferans, bilgi şöleni düzenlemek, kurslar açmak,
- b) Plan, fizibilite çalışması, analiz, model denemeleri, bilgi işlem hizmetleri, iş değerlendirilmesi ve organizasyonu, danışmanlık, eğitim organizasyonu, bakım ve onarım yapmak, bunlara ilişkin raporlar hazırlamak,
- c) Bilimsel sonuçların uygulanmasını sağlamak,
- d) Teknik alanlar ile kültür, sanat ve tarım alanlarında araştırma ve uygulamalar yapmak, e) Faaliyet alanı ile ilgili her türlü basım ve yayım işleri yapmak,
- f) Araştırmalar sonucunda üretilen ürünler ile iş ve hizmetleri değerlendirmek, bunları Yönetim Kurulu izni alınmak şartıyla pazarlamak ve satmak.

BİRİME AİT RESİMLER

Arıcılık Uygulama ve Araştırma Merkezi (İlkbahar Bakımı)



Arıcılık Uygulama ve Araştırma Merkezi (Bal Hasadı Heyecanı)





TRAKYA İLKEREN



PERLETTİ



RED GLOBE



YALOVA İNCİSİ



TRAKYA İLKEREN



HOROZ KARASI











BİRİMİNİZCE SENE İÇİNDE YAPILAN FAALİYETLER

(Toplantı Eğitim Seminer Çalışmalar)

Etkinliğin Adı	Tarihi	Yapılış Yeri	Sonuçlar

BİRİMİNİZE AİT GZFT ANALİZLERİ

(Birime ait GZFT analizleri eklenecektir)

A- Üstünlükler

1. Yönetim desteği,
2. Deneyimli ve genç personeller,
3. Tarımsal ve hayvan yetiştiriciliği faaliyet alanı.

B- Zayıflıklar

1. Mevzuattaki açıklıklar,
2. Muhasebe işlemlerinin başka birim tarafından yapılması,
3. Birimlere ayrılma sürecinde olmamız ve bu süreçte karşılaşılan sorunlar.

C- Değerlendirme

Müdürlüğümüz bünyesinde kurulan 13 birimden 10'u, aktif olarak faaliyet göstermektedir. Aktif faaliyet gösteren birimlerin bazıları gelirleriyle giderlerini karşılayabiliyorken, bazıları da karşılayamamaktadırlar. Gelirleriyle giderlerini karşılayamayan birimlere, ilgili mevzuata istinaden, Döner Sermaye İşletmesi Yönetim Kurulu (Üniversite Yönetim Kurulu) Kararı ile ödenek aktarması yapılmaktadır.

Her birimin giderini gelirleriyle karşılayabilmesi ve bunu sürdürebilmesi için faaliyetleri aksatmadan, gider azaltıcı ve ürün çeşitliliği üretimi yapılarak (dönemsel ürün yetiştirme) gelir artırıcı tedbirler alınmaktadır.

Birimlerimiz, 2547 sayılı Kanun'un 58. maddesi ve Sayıştay denetçileri bulguları gereği, 08.12.2025 tarihli ve 2025/08-02 sayılı Üniversitemiz Yönetim Kurulu Kararıyla ayrı birimlere ayrılma süreci başlatılmıştır. Böylece her bir birim ayrı bir döner sermaye işletmesi ve harcama birimi olacak, gelirlerin ve giderlerin daha verimli, etkin ve ekonomik kullanılması sağlanacaktır.

Bu süreç tamamlandıktan sonra her bir döner sermaye işletmesinin gelir-gider durumu kontrol edilerek; tespit edilen problemler, ilgili işletme yönetimiyle görüşülerek giderilmesi yoluna gidilecektir.

BİRİM PAYDAŞ ANALİZİ



DÖNER SERMAYE İŞLETME MÜDÜRLÜĞÜ PAYDAŞ ANALİZİ VE PAYDAŞ BEKLENTİSİ FORMU

Doküman No: SİÜ-PA-001
İlk Yayın Tarihi: 15.05.2018

Gözden Geçirme Tarihi: 14.02.2026

Sıra No	Paydaş Adı	İç	Dış	Temel Paydaş	Stratejik Paydaş	Paydaş Sebebi	Paydaş Beklentisi	Etki	Önem	Sonuç
1	Yükseköğretim Kurulu (YÖK)		X	X		Mevzuat Gereği Bağlı Üst Yönetim	Mevzuata Uygun Faaliyet Gösterilmesi	Güçlü	Önemli	Birlikte Çalış
2	Tedarikçiler/Gerçek-Tüzel Kişiler		X	X		Mal/Hizmet Alımı	Mevzuata Uygun Alım Sürecinin Yürütülmesi	Güçlü	Önemli	Birlikte Çalış
3	İdari Birimler	X		X		Döner Sermaye İşletmeleri/Diğer Birimler Olması	Mevzuata Uygun İşlem Yapılması/Taleplerin Zamanında ve Doğru Bir Şekilde Bildirilmesi	Güçlü	Önemli	Birlikte Çalış
4	Hazine ve Maliye Bakanlığı		X	X		Hesap Açma/Kapatma, Para Talebi	Mevzuata Uygun Faaliyet Gösterilmesi	Güçlü	Önemli	Birlikte Çalış
5	Sayıştay, Kamu İhale Kurumu ve Diğer Mali Kontrol Kurumları		X	X		Mali Denetimin Sağlanması	Mevzuata Uygun Faaliyet Gösterilmesi	Güçlü	Önemli	Birlikte Çalış
6	Bankalar		X	X		Hesap Açma/Kapatma, Ödemelerin Banka Aracılığıyla Yapılması	Mevzuata Uygun Olarak Ödemelerin Süresinde Gönderilmesi	Güçlü	Önemli	Birlikte Çalış
7	Akademik Personel	X		X		Yapılan Faaliyetlerden Mal/Hizmet Üretimi, Katkı Payı Ödemesi	Mevzuata Uygun Faaliyet Gösterilmesi ve Ödemelerin Zamanında Yapılması	Güçlü	Önemli	Birlikte Çalış
8	Defterdarlık (Saymanlık)		X	X		Ödemelerin Yapılması ve Kayıtların Tutulması	Ödemelerin ve Gerekli Belgelerin Zamanında Gönderilmesi	Güçlü	Önemli	Birlikte Çalış

Doküman No: SİÜ-FR-1161; İlk Yayın Tarihi: 15.05.2018

BİRİM RISK ANALİZİ

DÖNER SERMAYE İŞLETME MÜDÜRLÜĞÜ RISK ANALİZİ

Gözden Geçirme Tarihi: 14.02.2026

Risk Tanımı	Risk Giderici Mevcut Faaliyet	İlgili Belge/ Doküman	Etki	Olasılık	Risk	Risk Derecesi	Karar	Risk Giderme Yöntemi	Sorumlu	Termin	Kaynak	Sonuçlar nasıl değerlendirilecek?	A		B	
Belge/İmza Eksikliği Nedeniyle Ödemelerin Zamanında Yapılmaması	Süreç ile İlgili Gerekli Bilginin Verilmesi	Satın Alma ve Ödeme Belgeleri	10	5	8	ÖNEMLİ	Ödemelerin Zamanında Yapılması	İlgili Belgelerin İvedilikle Kontrol Edilmesi	Birim Personelleri/ Yöneticisi		Ödeme Sistemi	Yapılan Geç Ödeme Sayısı				
İdari Hizmetlerde Kullanılan Mal/ Malzemenin Arızalanması veya Kırılması	Mal/Malzemenin Bakımlarının ve Kontrollerinin Yapılması	Mal/ Malzemenin Bakım Raporu	5	1	3	ÖNEMSİZ	Bakımların Zamanında Yapılması	Bakımı Gerekli Mal/Malzemenin Periyodik Bakımının Yapılması	Birim Personelleri/ Yöneticisi		Bilgi İşlem Daire Başk.	Bakım İhtiyacı Olan Mal/Malzeme ve Bakımı Yapılan Mal/ Malzeme Sayısı				
Resmi Yazışmalarda Yapılan Hatalar Nedeniyle Zaman Kaybı	Hiyerarşik Amirin Kontrolü	EBYS	5	2	4	ÖNEMSİZ	Azaltma	İlgili Personelin Resmi Yazışmalarda Uyulacak Usul ve Esaslar Hakkında Bilgilendirilmesi	Birim Yöneticisi		İlgili Mevzuat	Reddedilen Yazı Sayısı				
Gerekli Muhasebe Kayıtlarının Zamanında veya Hiç Yapılmaması	İlgili Birimle İletişim Kurma veya Bilgi/Belge Paylaşımı	Muhasebe Kayıtları	8	5	8	ÖNEMLİ	Kontrolün Yapılması	Kaydın Yaptırılması veya Doğru Kaydın Bildirilmesi	Birim Personelleri/ Yöneticisi		İlgili Mevzuat/ Saymanlık	Hatalı Kayıt Sayısı				
Personelin Emekli Olması	Personellerin Birbirinin Görevlerini Öğrenmeleri	Beraber Çalışma	8	2	8	ÖNEMLİ	Personel Yetiştirme	Yeni Personel Talebinde Bulunma	Birim Yöneticisi		İdari Personel	Talep Edilen Personelin Alınması				

Doküman No: SİÜ-FR-1075; Revizyon Tarihi: 15.10.2018; Revizyon No: 00

BİRİM PERSONELİ İLE İLGİLİ BİLGİLER

Personelin Eğitim Durumu					
	İlköğretim	Lise	Ön Lisans	Lisans	Y.L. ve Doktora
Kişi Sayısı	-	1	-	4	-
Yüzde	-	20	-	80	-


Personelin Hizmet Süresine Göre Dağılımı						
	1-3 yıl	4-6 yıl	7-10 yıl	11-15 yıl	16-20 yıl	21 yıl üzeri
Kişi Sayısı	-	-	-	1	2	2
Yüzde	-	-	-	20	40	40

İÇ KONTROL GÜVENCE BEYANI

Döner Sermaye İşletme Müdürlüğü yöneticisi olarak yetkim dâhilinde; Bu idarede, faaliyetlerin mali yönetim ve kontrol mevzuatı ile diğer mevzuata uygun olarak yürütüldüğünü, kamu kaynaklarının etkili, ekonomik ve verimli bir şekilde kullanılmasını temin etmek üzere iç kontrol süreçlerinin işletildiğini, izlendiğini ve gerekli tedbirlerin alınması için düşünce ve önerilerimin zamanında üst yöneticiye raporlandığını beyan ederim. İdaremizin 2025 yılı Faaliyet Raporunda yer alan bilgilerin güvenilir, tam ve doğru olduğunu teyit ederim.

Bu raporda açıklanan faaliyetler için idare bütçesinden harcama birimimize tahsis edilmiş kaynakların etkili, ekonomik ve verimli bir şekilde kullanıldığını, görev ve yetki alanım çerçevesinde iç kontrol sisteminin idari ve mali kararlar ile bunlara ilişkin işlemlerin yasallık ve düzenliliği hususunda yeterli güvenceyi sağladığını ve harcama birimimizde süreç kontrolünün etkin olarak uygulandığını bildiririm. Bu güvence, harcama yetkilisi olarak sahip olduğum bilgi ve değerlendirmeler, iç kontroller, iç denetçi raporları ile Sayıştay raporları gibi bilgim dahilindeki hususlara dayanmaktadır. Burada raporlanmayan, idarenin menfaatlerine zarar veren herhangi bir husus hakkında bilgim olmadığını beyan ederim. (Siirt / Şubat 2026)

Birim Amiri Adı Soyadı


Hüsamettin AKSU
İşletme Müdürü